



МИНИСТЕРСТВО СЕЛЬСКОГО ХОЗЯЙСТВА РОССИЙСКОЙ ФЕДЕРАЦИИ
ФЕДЕРАЛЬНОЕ ГОСУДАРСТВЕННОЕ БЮДЖЕТНОЕ ОБРАЗОВАТЕЛЬНОЕ УЧРЕЖДЕНИЕ ВЫСШЕГО ОБРАЗОВАНИЯ
«РОССИЙСКИЙ ГОСУДАРСТВЕННЫЙ АГРАРНЫЙ УНИВЕРСИТЕТ –
МСХА имени К.А. ТИМИРЯЗЕВА»
(ФГБОУ ВО РГАУ - МСХА имени К.А. Тимирязева)

Калужский филиал
Кафедра бухгалтерского учета

ОРГАНИЗАЦИЯ ДЕЯТЕЛЬНОСТИ СЛУЖБЫ БЕЗОПАСНОСТИ ПРЕДПРИЯТИЙ АПК

МЕТОДИЧЕСКИЕ УКАЗАНИЯ ПО ВЫПОЛНЕНИЮ КУРСОВОЙ РАБОТЫ

Специальность: 38.05.01 Экономическая безопасность
Специализация: Экономико-правовое обеспечение экономической
безопасности
Курс 5
Семестр 10

Калуга, 2019

Составитель д-р экон. наук, профессор Н.Н. Карзаева, доцент, к.э.н. Кокорев
(ФИО составителей, ученая степень, ученое звание)

«30» августа 2019 г.

Методические указания обсуждены на заседании кафедры бухгалтерского учета «30» августа 2019 г., протокол № 1

Зав. кафедрой бухгалтерского учета

_____ Н.А. Кокорев

Рассмотрено на заседании Совета экономического факультета
Калужского филиала РГАУ – МСХА имени К. А. Тимирязева

Протокол № 1 от «24» сентября 2019 г.

Декан факультета _____ Л. А. Чаусова, доцент, к.э.н.

Рекомендовано к изданию учебно-методической комиссией
Калужского филиала РГАУ – МСХА имени К. А. Тимирязева по
специальности 38.05.01 «Экономическая безопасность»

Протокол №1 от «30» августа 2019 г.

Председатель учебно-методической комиссии по специальности 38.05.01
«Экономическая безопасность»

Матчинов В.А., к.э.н., доцент

«30» августа 2019 г.

Рецензенты

Алборов Р.А., доктор экономических наук, профессор, зав. кафедрой бухгалтерского учета, финансов и аудита Ижевской сельскохозяйственной академии

Головач В.М., кандидат экономических наук, доцент, зав. кафедрой экономики и статистики Калужского филиала РГАУ – МСХА имени К. А. Тимирязева

Содержание

АННОТАЦИЯ.....	4
1. Цель и задачи курсовой работы	4
2. Компетенции обучающегося, формируемые в результате выполнения курсовой работы по дисциплине «Организация деятельности службы безопасности предприятий АПК» для специальности 38.05.01 Экономическая безопасность.....	5
3. Структура курсовой работы	9
4. Порядок выполнения курсовой работы.....	9
4.1 Выбор темы	9
4.2 Получение индивидуального задания	11
4.3 Составление плана выполнения курсовой работы.....	11
4.4 Требования к разработке структурных элементов курсовой работы.....	12
4.4.1 Разработка введения.....	14
4.4.2 Разработка основной части курсовой работы.....	15
4.4.3 Разработка заключения/выводов.....	17
4.4.4 Оформление библиографического списка	18
4.4.5 Оформление Приложения (по необходимости)	19
5. Требования оформлению курсовой работы	19
5.1 Оформление текстового материала (<i>ГОСТ 7.0.11 – 2011</i>).....	19
5.2 Оформление ссылок (<i>ГОСТР 7.0.5</i>)	20
5.3 Оформление иллюстраций (<i>ГОСТ 2.105-95</i>)	20
5.4 Общие правила представления формул (<i>ГОСТ 2.105-95</i>)	21
5.5 Оформление таблиц (<i>ГОСТ 2.105-95</i>)	22
5.6 Оформление библиографического списка (<i>ГОСТ 7.1</i>)	23
5.7 Оформление приложений (<i>ГОСТ 2.105-95</i>)	26
5.8 Требования к лингвистическому оформлению курсовой работы	27
6. Порядок защиты курсовой работы	29
7. Учебно-методическое и информационное обеспечение курсовой работы	30
7.1. Основная литература.....	30
7.2. Дополнительная литература	30
7.3. Периодические издания	31
7.4. Интернет-ресурсы.....	31
7.5. Базы данных, информационно-справочные и поисковые системы.....	31
8. Методическое, программное обеспечение курсовой работы.....	32
8.1 Методические указания и методические материалы к курсовым работам	32
8.2 Программное обеспечение для выполнения курсовой работы.....	32

АННОТАЦИЯ

Курсовая работа – форма самостоятельной работы студента в процессе освоения дисциплины «Организация деятельности службы безопасности предприятий АПК» при его подготовке по специальности 38.05.01 Экономическая безопасность, специализации Экономико-правовое обеспечение экономической безопасности. Курсовая работа предусматривается учебным планом и рабочей программой изучения дисциплины Б1.В.08 «Организация деятельности службы безопасности предприятий АПК» в 10 семестре 5 курса.

Курсовая работа предусматривает разработку положений по организации деятельности по обеспечению безопасности хозяйствующего субъекта: определения должностных лиц и структурных подразделений, осуществляющих функции по предотвращению угроз и минимизации рисков экономической безопасности хозяйствующего субъекта, определения необходимого объема ресурсов для выполнения процедур по обеспечению безопасности.

Курсовая работа носит реферативный и практический характер.

1. Цель и задачи курсовой работы

Выполнение курсовой работы по дисциплине «Организация деятельности службы безопасности предприятий АПК» для специальности 38.05.01 Экономическая безопасность, специализации Экономико-правовое обеспечение экономической безопасности проводится с целью систематизации, закрепления и углубления полученных студентами теоретических знаний, полученных при изучении учебной дисциплины «Организация деятельности службы безопасности предприятий АПК», формирование у студентов профессионального мышления путем приобретения практических навыков в области организации обеспечения экономической безопасности, формирование у студентов системных теоретических знаний о задачах, функционале службы безопасности, кадровом, материальном и информационном обеспечении ее деятельности.

Курсовая работа позволяет решить следующие задачи:

1. формирование культуры профессионального мышления на основе теоретических знаний о роли и значимости деятельности по обеспечению экономической безопасности хозяйствующего субъекта, целях и задачах, методах ее осуществления;
2. формирование системы теоретических знаний об основных элементах системы обеспечения экономической безопасности (субъекты, функции и средства обеспечения деятельности службы безопасности);
3. развитие практических способностей и навыков:
 - использования нормативных правовых документов в профессиональной деятельности по обеспечению экономической безопасности;

- определения задач структурных подразделений службы безопасности хозяйствующего субъекта;
- определения функционала структурных подразделений службы безопасности хозяйствующего субъекта;
- определения кадровых ресурсов для обеспечения деятельности структурных подразделений службы безопасности хозяйствующего субъекта;
- определения материальных ресурсов для обеспечения деятельности структурных подразделений службы безопасности хозяйствующего субъекта;
- определения информационных ресурсов для обеспечения деятельности структурных подразделений службы безопасности хозяйствующего субъекта.

2. Компетенции обучающегося, формируемые в результате выполнения курсовой работы по дисциплине «Организация деятельности службы безопасности предприятий АПК» для специальности 38.05.01 Экономическая безопасность

Реализация в курсовой работе по дисциплине «Организация деятельности службы безопасности предприятий АПК» требований ФГОС ВО, ОПОП ВО и Учебного плана по специальности 38.05.01 Экономическая безопасность, специализации Экономико-правовое обеспечение экономической безопасности должна формировать 1 профессиональную (ПК) и 4 профессионально-специализированных (ПСК) компетенции, представленных в таблице 1.

Таблица 1. - Требования к результатам выполнения курсовой работы учебной дисциплины «Организация деятельности службы безопасности предприятий АПК»

№ п/п	Индекс компетенции	Содержание компетенции (или её части)	В результате выполнения курсовой работы по учебной дисциплине обучающиеся должны:		
			Знать	Уметь	Владеть
1	ПК-4	способностью выполнять необходимые для составления экономических разделов планов расчеты, обосновывать их и представлять результаты работы в соответствии с принятыми стандартами	<ul style="list-style-type: none"> – ресурсы, необходимые для осуществления деятельности службы экономической безопасности хозяйствующего субъекта; – функции службы экономической безопасности хозяйствующего субъекта 	<ul style="list-style-type: none"> - определять объем ресурсов, необходимых для осуществления деятельности службы экономической безопасности хозяйствующего субъекта 	<ul style="list-style-type: none"> - способами определения объема ресурсов, необходимых для осуществления деятельности службы экономической безопасности хозяйствующего субъекта угроз
2	ПСК-6	способностью формировать и применять правовые механизмы в деятельности по обеспечению экономической безопасности	<ul style="list-style-type: none"> - цели и задачи функционирования службы экономической безопасности хозяйствующего субъекта; - нормативно- правовое обеспечение функционирования службы экономической безопасности хозяйствующего субъекта; 	<ul style="list-style-type: none"> - определять задачи функционирования службы экономической безопасности хозяйствующего субъекта; - формировать положение службы экономической безопасности хозяйствующего субъекта 	<ul style="list-style-type: none"> - логическими приемами формирования задач службы экономической безопасности хозяйствующего субъекта; - приемами формирования положения службы экономической безопасности хозяйствующего субъекта
3	ПСК-7	способностью выявлять	<ul style="list-style-type: none"> - угрозы экономической 	<ul style="list-style-type: none"> - определять угрозы 	<ul style="list-style-type: none"> - логическими приемами

№ п/п	Индекс компет енции	Содержание компетенции (или её части)	В результате выполнения курсовой работы по учебной дисциплине обучающиеся должны:		
			Знать	Уметь	Владеть
		опасности и прогнозировать угрозы экономической безопасности организаций АПК	безопасности хозяйствующего субъекта; - функционал структурных подразделений службы экономической безопасности хозяйствующего субъекта	деятельности хозяйствующего субъекта; - определять функционал структурных подразделений службы экономической безопасности хозяйствующего субъекта	формирования функционала структурных подразделений службы экономической безопасности хозяйствующего субъекта
4	ПСК-8	способностью определять инструменты предотвращения угроз экономической безопасности организаций АПК	- угрозы экономической безопасности хозяйствующего субъекта; - функционал структурных подразделений службы экономической безопасности хозяйствующего субъекта - систему мер обеспечения экономической безопасности - средства обеспечения деятельности структурных подразделений службы экономической безопасности	- определять функционал структурных подразделений службы экономической безопасности хозяйствующего субъекта; - определять объем ресурсов, необходимых для осуществления деятельности службы экономической безопасности хозяйствующего субъекта	- способами определения объема ресурсов, необходимых для осуществления деятельности службы экономической безопасности хозяйствующего субъекта;
5	ПСК-9	Способностью определять механизмы минимизации	- механизмы предотвращения угроз и	- определять функционал структурных	- способами определения объема ресурсов,

№ п/п	Индекс компет енции	Содержание компетенции (или её части)	В результате выполнения курсовой работы по учебной дисциплине обучающиеся должны:		
			Знать	Уметь	Владеть
		рисков экономической безопасности организаций АПК	<p>нивелирования рисков экономической безопасности;</p> <p>- функционал структурных подразделений службы экономической безопасности хозяйствующего субъекта</p> <p>- систему мер обеспечения экономической безопасности</p> <p>- средства обеспечения деятельности структурных подразделений службы экономической безопасности</p>	<p>подразделений службы экономической безопасности хозяйствующего субъекта;</p> <p>- определять объем ресурсов, необходимых для осуществления деятельности службы экономической безопасности хозяйствующего субъекта</p>	<p>необходимых для осуществления деятельности службы экономической безопасности хозяйствующего субъекта;</p>

3. Структура курсовой работы

По объему курсовая работа должна быть **не менее 40 страниц** печатного текста.

Примерная структура курсовой работы представлена в Таблице 2.

Таблица 2 - Структура курсовой работы и объем отдельных разделов

№ п/п	Элемент структуры курсовой работы	Объем (примерный) страниц
1	Титульный лист (<i>Приложение А</i>)	1
2	Задание (<i>Приложение Б</i>)	1
3	Аннотация	1
2	Содержание	1-2
3	Введение	1-3
4	Глава 1. Безопасность и опасности деятельности хозяйствующего субъекта	10-15
5	Глава 2 Организация обеспечения безопасности хозяйствующего субъекта	10-15
6	Глава 3 Обеспечение деятельности субъектов финансовой безопасности хозяйствующего субъекта	10-15
7	Выводы и предложения	3-5
8	Библиографический список	Не менее 30 источников
9	Приложения	По необходимости

4. Порядок выполнения курсовой работы

4.1 Выбор темы

Студент самостоятельно выбирает тему курсовой работы из предлагаемого списка тем, или может предложить свою тему при условии обоснования им ее целесообразности.

Таблица 3 - Примерная тематика курсовых работ по дисциплине «Организация деятельности службы безопасности предприятий АПК»

№ п/п	Тема
1	Организация деятельности службы экономической безопасности хозяйствующего субъекта (на примере)
2	Организация деятельности охранного подразделения службы экономической безопасности хозяйствующего субъекта (на примере)
3	Организация деятельности информационного подразделения службы экономической безопасности хозяйствующего субъекта (на примере)
4	Организация деятельности аналитического подразделения службы экономической безопасности хозяйствующего субъекта (на примере)
5	Организация деятельности сыскного подразделения службы экономической безопасности хозяйствующего субъекта (на примере)
6	Организация деятельности технического подразделения службы экономической безопасности хозяйствующего субъекта (на примере)

№ п/п	Тема
7	Организация деятельности специальной группы хозяйствующего субъекта (на примере)
8	Организация деятельности по обеспечению кадровой безопасности хозяйствующего субъекта (на примере)
9	Организация деятельности по обеспечению финансовой безопасности хозяйствующего субъекта (на примере)
10	Организация деятельности по обеспечению инвестиционной безопасности хозяйствующего субъекта (на примере)
11	Организация деятельности по обеспечению имущественной безопасности хозяйствующего субъекта (на примере)
12	Организация деятельности по обеспечению производственной безопасности хозяйствующего субъекта (на примере)
13	Организация деятельности по обеспечению технологической безопасности хозяйствующего субъекта (на примере)
14	Организация деятельности по обеспечению технической безопасности хозяйствующего субъекта (на примере)
15	Организация деятельности по обеспечению маркетинговой безопасности хозяйствующего субъекта (на примере)
16	Организация деятельности по обеспечению транспортной безопасности хозяйствующего субъекта (на примере)
17	Организация деятельности по обеспечению ресурсной безопасности хозяйствующего субъекта (на примере)
18	Механизм информационной безопасности в системе экономической безопасности предприятия
19	Организация налогового учёта в системе обеспечения экономической безопасности организации
20	Учётно-аналитическое обеспечение организации эффективного использования материально-производственных запасов в системе экономической безопасности
21	Страхование как элемент системы экономической безопасности организации
22	Информационно - аналитическое обеспечение диагностики финансового состояния в системе экономической безопасности
23	Диагностика угроз и рисков как инструмент обеспечения финансовой безопасности организации
24	Информационно - аналитическое обеспечение управления финансовой устойчивостью в системе экономической безопасности
25	<u>Учётно-аналитическое обеспечение организации эффективности использования средств государственной поддержки в системе экономической безопасности предприятия АПК</u>
	<u>Учётно-аналитическое обеспечение организации оплаты труда, формирование кадровой политики в системе экономической</u>
25	Инициативная тема студента

Данный перечень тем является примерным. Тема курсовой работы выбирается студентом на основе примерного перечня тем в соответствии с темой выпускной квалификационной работы с учетом материалов, научных исследований сотрудников кафедры, аспирантов и студентов. При выборе темы студент должен учесть требования современной нормативно-

методической базы, доступность и наличие литературных источников. Тема курсовой работы согласовывается с руководителем (преподавателем, ведущим дисциплину).

Тематика курсовых работ обсуждается и утверждается на заседании кафедры экономической безопасности, анализа и аудита до начала выдачи студентам заданий на курсовой проект. В случае необходимости тема может быть уточнена по согласованию с руководителем.

Темы курсовых работ регистрируются в журнале регистрации курсовых работ/проектов на кафедре экономической безопасности, анализа и аудита.

4.2 Получение индивидуального задания

Задание на выполнение курсовой работы (Приложение Б) выдается за подписью руководителя, датируется днем выдачи и регистрируется на кафедре в журнале. Факт получения задания удостоверяется подписью студента в указанном журнале.

4.3 Составление плана выполнения курсовой работы

Выбрав тему, определив цель, задачи, структуру и содержание курсовой работы необходимо совместно с руководителем составить план-график выполнения курсовой работы с учетом графика учебного процесса (табл. 4).

Таблица 4 – Примерный план-график выполнения курсовой работы

№	Наименование действий	Исполнители	Сроки
1	Выбор темы	Студент	Первая неделя 10 семестра
2	Получение задания по курсовой работы	Студент, научный руководитель	Первая неделя 10 семестра
3	Уточнение темы и содержания курсовой работы	Студент, научный руководитель	Вторая неделя 10 семестра
4	Составление списка используемых источников	Студент	Первая – вторая неделя 10 семестра
5	Изучение научной и методической литературы	Студент	Первая-третья неделя 10 семестра
	Сбор материалов, подготовка плана курсовой работы	Студент	Первая-третья неделя 10 семестра
7	Анализ собранного материала	Студент	Четвертая- пятая неделя 10 семестра
8	Консультирование	Студент, научный	Семестр 10

№	Наименование действий	Исполнители	Сроки
		руководитель	
9	Проведение исследования, получение материалов исследования, обработка данных исследования, обобщение полученных результатов	Студент	Третья-шестая неделя 10 семестра
11	Представление руководителю первого варианта курсовой работы и обсуждение представленного материала и результатов	Студент	Шестая неделя 10 семестра
12	Составление окончательного варианта курсовой работы	Студент	Седьмая неделя 10 семестра
13	Заключительное консультирование	Студент научный руководитель	1-5 апреля 10 семестра
14	Рецензирование курсовой работы	Научный руководитель	6-16 апреля 10 семестра
15	Защита курсовой работы	Студент	17-23 апреля 10 семестра

Курсовая работа выполняется на основании нормативно-правовых актов, регламентирующих деятельность по обеспечению экономической безопасности, исследований ученых и специалистов в области экономической безопасности, опубликованных в монографиях, статьях, материалах конференций, на сайтах Интернет и других источниках.

4.4 Требования к разработке структурных элементов курсовой работы

Курсовая работа состоит из текстовой части (пояснительной записки).

Объем пояснительной записки курсовой работы составляет не менее 40 и не более 70 листов. Пояснительная записка выполняется и представляется на бумажном носителе.

Пояснительная записка курсовой работы должна содержать следующие структурные элементы:

- титульный лист (Приложение А);
- задание (Приложение Б);
- аннотация;
- содержание;
- введение;
- основную часть;
- заключение;
- библиографический список.

Все структурные элементы включаются в нумерацию страниц.

Титульный лист курсовой работы является первым листом курсовой работы. Переносы слов в надписях титульного листа не допускаются. Пример оформления титульного листа курсовой работы приведен в

Приложении А. Номер страницы на титульном листе не ставится, но включается в общую нумерацию страниц.

Задание является вторым листом курсовой работы. Пример оформления задания приведен в Приложении Б. Номер страницы на задании не ставится, но включается в общую нумерацию страниц.

Аннотация является структурным элементом курсовой работы и отражает в краткой форме ее содержание. В аннотации раскрывается следующая информация: название курсовой работы; дисциплина, в рамках изучения которой выполнена курсовая работа; цель выполнения курсовой работы; задачи, которые решались при выполнении курсовой работы; объект и предмет исследования, краткое содержание курсовой работы, включая введение, все главы и заключение; краткие данные по отчету: количество страниц, таблиц, рисунков, использованных в работе источников.

Содержание – структурный элемент курсовой работы, кратко описывающий ее структуру с номерами и наименованиями разделов, подразделов и указанием соответствующих страниц. Содержание включает в себя заголовки всех разделов (глав, параграфов и т.д.), содержащихся в работе. Заголовки содержания (или оглавления) должны дословно повторять названия разделов, представленных в тексте, в той же последовательности и соподчиненности.

Примерный макет содержания.

Введение

1

1.1 ...

1.2 ...

1.3 ...

2

2.1 ...

2.2 ...

2.3...

3

3.1 ...

3.2 ...

3.3 ...

Заключение

Библиографический список

Примерное содержание курсовой работы

Титульный лист

Задание

Аннотация

Содержание

Перечень сокращений, условных обозначений, символов, единиц и терминов (при их систематическом использовании в курсовой работе)

Введение

1. Безопасность и опасности финансовой деятельности хозяйствующего субъекта

- 1.1. Финансовая безопасность хозяйствующего субъекта
 - 1.2. Угрозы финансовой безопасности хозяйствующего субъекта
 - 1.3. Риски финансовой безопасности хозяйствующего субъекта
 2. Организация обеспечения финансовой безопасности хозяйствующего субъекта
 - 2.1. Субъекты, обеспечивающие финансовую безопасность хозяйствующего субъекта
 - 2.2. Функционал субъектов, обеспечивающих финансовую безопасность хозяйствующего субъекта
 - 2.3. Правовое обеспечение деятельности по обеспечению финансовой безопасности хозяйствующего субъекта
 3. Обеспечение деятельности субъектов финансовой безопасности хозяйствующего субъекта
 - 3.1. Кадровое обеспечение деятельности субъектов финансовой безопасности хозяйствующего субъекта
 - 3.2. Материальное обеспечение деятельности субъектов финансовой безопасности хозяйствующего субъекта
 - 3.3. Информационное обеспечение деятельности субъектов финансовой безопасности хозяйствующего субъекта
- Заключение
- Библиографический список

Перечень сокращений и условных обозначений – структурный элемент курсового проекта, дающий представление об использованных студентом в работе сокращениях и условных обозначениях. Элемент является не обязательным и применяется только при наличии в пояснительной записке сокращений и условных обозначений.

4.4.1 Разработка введения

Во *введении* раскрываются: актуальность выбранной темы курсовой работы, цель ее выполнения и содержание задач, объект и предмет исследования, указываются предприятие, на материалах которого выполнена курсовая работа, избранные методы исследования, раскрывается теоретическое значение, указываются использованные источники информации, ученые и специалисты, которые исследовали вопросы, раскрываемые в курсовой работе.

При освещении *актуальности* темы необходимо показать суть проблемы и степень ее разработанности учеными и специалистами.

После формулировки проблемы и доказательства того, что та часть проблемы, которая является темой курсовой работы, еще не получила своей разработки и освещения в специальной литературе, необходимо сформулировать *цель исследования и конкретные задачи*, которые предстоит решать в связи с этим. При описании задач следует употреблять следующие термины «изучить», «описать», «установить», «выявить» и т.п.

Цель работы — это мысленное предвосхищение (прогнозирование) результата, определение оптимальных путей решения задач в условиях

выбора методов и приемов исследования в процессе выполнения работы.

Задачи курсовой работы определяются поставленной целью и представляют собой конкретные последовательные этапы (пути) ее выполнения, представленные в отдельных пунктах содержания курсовой работы.

Объектом исследования является явление или предмет, существующий в материальном мире независимо от сознания человека, и на которое направлено его познание или деятельность. Объект – это та часть всего познания, в которой работает студент.

Предмет исследования - это отдельное свойство объекта, вопрос или проблема, исследуемая в рамках данной курсовой работы.

Теоретическое значение исследование – значение проведенного исследования при организации конкретного вида безопасности.

Во введении представляются *методы выполнения курсовой работы*, которые будут использованы в процессе выполнения курсовой работы (абстрактно-логический, монографический и экономико-статистический, графический методы исследования, моделирование, сравнение, анализ, синтез, интервьюирование).

Методологической основой исследований являются нормативные и законодательные акты, данные Росстата, исследования ученых и специалистов по теме курсовой работы.

Объем введения не должен превышать 3 страниц.

4.4.2 Разработка основной части курсовой работы

Основная часть – структурный элемент курсовой работы.

В первой главе должны быть представлены определения безопасности, опасности, угроз и рисков соответствующего выбранной теме вида безопасности.

Во второй главе должна быть представлена система органов, обеспечивающих соответствующего выбранной теме вида безопасности, их функционал, требования к ее организации и принципы.

В третьей главе курсовой работы должны быть раскрыты кадровые, материальные, финансовые, информационные ресурсы обеспечения соответствующего выбранной теме вида безопасности.

Глава 1 должна носить теоретический (обзорный) характер основных категорий безопасности: опасности, угрозы, риски соответствующих выбранной теме вида безопасности, и практический характер определения перечней опасностей, угроз и рисков по виду безопасности и специфике деятельности объекта исследования (хозяйствующему субъекту).

В *первом пункте* 1 раздела курсовой работы представляется информация о содержании категории безопасности по конкретному ее виду, выбранному студентом, и опасности. В данном разделе должен быть представлен перечень опасностей, которые должны быть в зоне внимания руководителей хозяйствующего субъекта с учетом специфики его деятельности. Содержание видов деятельности, специфика организации деятельности хозяйствующего субъекта, определяющая опасности должна быть кратко раскрыта.

Во **втором пункте 1** раздела курсовой работы раскрываются угрозы, которые должны контролироваться и предотвращаться при организации соответствующего выбранной теме вида безопасности. В пункте должно быть сформулировано определение угроз, исходя из которого формируется их перечень. В данном разделе должен быть представлен перечень угроз, которые должны быть в зоне внимания при обеспечении данного вида безопасности с учетом специфики деятельности хозяйствующего субъекта. Угрозы должны быть увязаны с перечнем опасностей, сформулированных в 1. п. Раздела 1.

В **3 пункте 1** раздела курсовой работы раскрываются риски, которые возникают при реализации угроз соответствующего выбранной теме вида безопасности. Должно быть представлено определение рисков, исходя из которого строится перечень рисков. Риски должны быть увязаны с угрозами, сформулированными во 2 п. Раздела 1.

Глава 2 должна носить практический характер определения системы органов и должностных лиц, обеспечивающих соответствующего выбранной теме вида безопасности, их функционал.

В **первом пункте 2** раздела курсовой работы представляется информация о субъектах, обеспечивающих соответствующий выбранной теме вид безопасности: должностных лицах, структурных подразделениях. В данном пункте должны быть раскрыты задачи данных субъектов по обеспечению безопасности по выбранной теме и их взаимодействия. В этом пункте необходимо указать, какие угрозы включены в зону внимания исходя из задач субъектов, а какие – не включены.

Во **втором пункте 2** раздела должен быть представлен материал о функционале субъектов по обеспечению соответствующего выбранной теме виду безопасности. Должен быть проведен анализ на возможность осуществления контроля за опасностями, угрозами и рисками посредством выполнения функций субъектов экономической безопасности. Сформулирован вывод об опасностях, угрозах и рисках, которые не контролируются.

В **третьем пункте 2** раздела должно быть раскрыто правовое обеспечение функционирования системы обеспечения конкретного вида безопасности. Представлены нормативно-правовые акты, которыми должны руководствоваться сотрудники и руководители структурных подразделений хозяйствующего субъекта для обеспечения конкретного вида безопасности. В данном разделе также надо представить перечень нормативно-правовых актов, регламентирующих деятельность по обеспечению конкретного вида безопасности. Должны быть представлены локальные нормативные акты, регламентирующие деятельность по обеспечению исследуемого вида безопасности. Особое внимание должно быть уделено положению о службе безопасности. В заключении должен быть сделан вывод о необходимости совершенствования системы локальных нормативных актов, позволяющего обеспечить контроль и предотвращение соответствующих угроз.

Глава 3 должна носить практический характер обзора ресурсов, необходимых для осуществления деятельности по обеспечению соответствующего выбранной теме вида безопасности.

В *первом пункте 3 раздела* курсовой работы представляется информация о необходимом кадровом обеспечении для организации соответствующего выбранной теме вида безопасности. Должны быть представлены требования к лицам, осуществляющим определенную деятельность. В пункте должен быть представлен фрагмент штатного расписания с указанием должностей, должностных обязанностей, количества сотрудников и их окладов для выполнения задач по обеспечению конкретного вида безопасности. Необходимо представить структуру организации, решающую задачи обеспечения конкретного вида безопасности, и предлагаемую структуру.

Во *втором пункте 3 раздела* курсовой работы представляется информация о материально-финансовом обеспечении организации соответствующего выбранной теме вида безопасности. Должны быть представлены перечни материальных ресурсов, технических средств, используемые для выполнения задач по обеспечению конкретного вида безопасности. В пункте должен быть представлен бюджет по обеспечению сотрудников, которые вводятся в штат для выполнения функций по обеспечению конкретного вида безопасности.

В *третьем пункте 3 раздела* курсовой работы должны быть представлены перечни информации, необходимой для обеспечения конкретного вида безопасности. Данные перечни должны быть увязаны с угрозами, сформулированными в 1 разделе курсовой работы.

Все пункты должны содержать краткие выводы. Выводы включают в лаконичной форме основное содержание пункта и предложения студента. Объем выводов – 1- 2 абзаца.

4.4.3 Разработка заключения/выводов

Курсовая работа заканчивается заключительной частью, которая носит форму синтеза накопленной в основной части курсовой работы.

В заключении формулируются выводы в строгой логической последовательности выполненной курсовой работы по разделам и подразделам. Если студентом предлагаются конкретные мероприятия по развитию системы обеспечения конкретного вида безопасности, это также формулируется в Заключении.

Выводы и предложения должны содержать существо курсовой работы, быть конкретными и иметь практическое назначение в направлении оптимизации рассматриваемых вопросов темы. Студенту следует:

- представить перечни опасностей, угроз и рисков по конкретному виду безопасности исследуемого объекта (хозяйствующего субъекта);
- представить систему субъектов, обеспечивающих определенный вид безопасности исследуемого объекта (хозяйствующего субъекта);
- определить функционал субъектов, обеспечивающих определенный вид безопасности исследуемого объекта (хозяйствующего субъекта), указать какие опасности, угрозы и риски не контролируются;

- перечислить основные нормативно-правовые акты, регламентирующие деятельность субъектов, обеспечивающих определенный вид безопасности исследуемого объекта (хозяйствующего субъекта), указать контроль и предотвращение каких опасностей, угроз и рисков не регламентируется посредством локальных нормативных актов хозяйствующего субъекта;

- представить требования к кадровому обеспечению определенного вида безопасности исследуемого объекта (хозяйствующего субъекта) и предложения по совершенствованию кадрового состава для мониторинга и предотвращения угроз и рисков;

- представить требования к материально-финансовому обеспечению определенного вида безопасности исследуемого объекта (хозяйствующего субъекта) и предложения по совершенствованию материально-финансового обеспечения для мониторинга и предотвращения угроз и рисков;

- представить требования к информационному обеспечению определенного вида безопасности исследуемого объекта (хозяйствующего субъекта).

Необходимо иметь в виду, что введение и заключение никогда не делятся на части.

Заключение студент подписывает и ставит дату завершения работы. Объем заключения не должен превышать 5 страниц.

Введение и заключение целесообразно писать после полного завершения основной части.

4.4.4 Оформление библиографического списка

Библиографический список – структурный элемент курсовой работы, который приводится в конце текста курсовой работы, представляющий список нормативно-правовой и другой документации, монографий, учебников, статей и т.д., использованной при составлении пояснительной записки курсового проекта. Список использованных источников помещается на отдельных нумерованных листах пояснительной записки, а сами источники записываются и нумеруются в алфавитном порядке по разделам: нормативно-правовые акты, монографии и учебники одного автора, монографии и учебники более, чем одного автора, статьи, интернет источники. Нормативно-правовые акты располагаются в списке в следующем порядке:

- международные законодательные акты – по хронологии;
- Конституция РФ;
- кодексы – по алфавиту;
- законы РФ – по хронологии;
- указы Президента РФ – по хронологии;
- акты Правительства РФ – по хронологии;
- акты министерств и ведомств в последовательности – приказы, постановления, положения, инструкции министерства – по алфавиту, акты – по хронологии;
- Законы субъектов РФ - по хронологии;

- Решения иных государственных органов и органов местного самоуправления - по хронологии.

Источники должны иметь последовательные номера, отделяемые от текста точкой и пробелом. Оформление производится согласно ГОСТ 7.1-84 (см. п. 5.6). Ссылки на литературные источники приводятся в тексте и квадратных скобках в порядке их перечисления по списку источников, например, [3], [18]. Во избежание ошибок, следует придерживаться формы библиографических сведений об источнике из официальных печатных изданий.

В библиографический список включаются источники, на которые есть ссылки в тексте курсового проекта (не менее 30 источников). Обязательно присутствие источников, опубликованных в течение последних 5-х лет.

4.4.5 Оформление Приложения (по необходимости)

Приложения являются самостоятельной частью работы. В приложениях курсового проекта помещают материал, дополняющий основной текст. Приложения - дополнительный материал, необходимый для полноты восприятия основного материала:

- вспомогательные таблицы;
- инструкции и методики;
- блок-схемы и алгоритмы;
- копии организационно-распорядительных документов организации;
- статистические таблицы, диаграммы и графики и т.д.

Приложения оформляют как продолжение работы на последующих листах. Каждое приложение должно начинаться с нового листа с указанием наверху посередине страницы слова «Приложение» и его обозначения. Приложения обозначают арабскими цифрами.

5. Требования оформлению курсовой работы

5.1 Оформление текстового материала (ГОСТ 7.0.11 – 2011)

1. Курсовая работа должна быть выполнена печатным способом с использованием компьютера и принтера на одной стороне белой бумаги формата А 4 (210x297 мм).
2. Поля: с левой стороны - 25 мм; с правой - 10 мм; в верхней части - 20 мм; в нижней - 20 мм.
3. Тип шрифта: *Times New Roman Cyr*. Шрифт основного текста: обычный, размер 14 пт. Шрифт заголовков разделов (глав): полужирный, размер 16 пт. Шрифт заголовков подразделов: полужирный, размер 14 пт. Цвет шрифта должен быть черным. Межсимвольный интервал – обычный. Межстрочный интервал – полуторный. Абзацный отступ – 1,25 см.
4. Страницы должны быть пронумерованы. Порядковый номер ставится в **середине верхнего поля**. Первой страницей считается титульный лист, но номер страницы на нем не проставляется, задание – 2 страница (не проставляется), аннотация – 3 страница и т.д.

5. Главы имеют **сквозную нумерацию** в пределах работы и обозначаются арабскими цифрами. **В конце заголовка точка не ставится.** Если заголовок состоит из двух предложений, их разделяют точкой. **Переносы слов в заголовках не допускаются.**
6. Номер подраздела (параграфа) включает номер раздела (главы) и порядковый номер подраздела (параграфа), разделенные точкой. Пример – 1.1, 1.2 и т.д.
7. Главы работы по объему должны быть пропорциональными. Каждая глава начинается с новой страницы.
8. В работе необходимо чётко и логично излагать свои мысли, следует избегать повторений и отступлений от основной темы. Не следует загромождать текст длинными описательными материалами.
9. На последней странице курсовой работы ставятся дата окончания работы и подпись автора.
10. Законченную работу следует переплести в папку.

Написанную и оформленную в соответствии с требованиями курсовую работу студент регистрирует на кафедре. Срок рецензирования – не более 7 дней.

5.2 Оформление ссылок (ГОСТР 7.0.5)

При написании курсовой работы необходимо давать краткие внутритекстовые библиографические ссылки. Если делается ссылка на источник в целом, то необходимо после упоминания автора или авторского коллектива, а также после приведенной цитаты работы, указать в квадратных скобках номер этого источника в библиографическом списке, например: По мнению Ван Штраалена, существуют по крайней мере три случая, когда биоиндикация становится незаменимой [7].

Допускается внутритекстовую библиографическую ссылку заключать в круглые скобки, с указанием авторов и года издания объекта ссылки, например, (Чекерес, Черников, 2000).

Если ссылку приводят на конкретный фрагмент текста документа, в ней указывают порядковый номер и страницы, на которых помещен объект ссылки. Сведения разделяют запятой, заключая в квадратные скобки, например, [10, с. 81]. Допускается оправданное сокращение цитаты. В данном случае пропущенные слова заменяются многоточием.

5.3 Оформление иллюстраций (ГОСТ 2.105-95)

На все рисунки в тексте должны быть даны ссылки. Рисунки должны располагаться непосредственно после текста, в котором они упоминаются впервые, или на следующей странице. Рисунки нумеруются арабскими цифрами, при этом нумерация сквозная, но допускается нумеровать и в пределах раздела (главы). В последнем случае, номер рисунка состоит из номера раздела и порядкового номера иллюстрации, разделенных точкой (*например*: Рисунок 1.1).

Подпись к рисунку располагается под ним посередине строки. Слово «Рисунок» пишется полностью. В этом случае подпись должна выглядеть так: Рисунок 2 – Взаимосвязь видов экономической безопасности

Точка в конце названия не ставится.

При ссылках на иллюстрации следует писать «... в соответствии с рис. 2» при сквозной нумерации и «... в соответствии с рис. 1.2» при нумерации в пределах раздела.

Независимо от того, какая представлена иллюстрация - в виде схемы, графика, диаграммы - подпись всегда должна быть «Рисунок». Подписи типа «Схема 1.2», «Диагр. 1.5» не допускаются.

Схемы, графики, диаграммы (если они не внесены в приложения) должны размещаться сразу после ссылки на них в тексте курсового проекта. Допускается размещение иллюстраций через определенный промежуток текста в том случае, если размещение иллюстрации непосредственно после ссылки на нее приведет к разрыву и переносу ее на следующую страницу.

5.4 Общие правила представления формул (ГОСТ 2.105-95)

Формулы должны быть оформлены в редакторе формул *Equation Editor* и вставлены в документ как объект.

Большие, длинные и громоздкие формулы, которые имеют в составе знаки суммы, произведения, дифференцирования, интегрирования, размещают на отдельных строках. Это касается также и всех нумеруемых формул. Для экономии места несколько коротких однотипных формул, отделенных от текста, можно подать в одной строке, а не одну под одну. Небольшие и несложные формулы, которые не имеют самостоятельного значения, вписывают внутри строк текста.

Объяснение значений символов и числовых коэффициентов нужно подавать непосредственно под формулой в той последовательности, в которой они приведены в формуле. Значение каждого символа и числового коэффициента нужно подавать с новой строки. Первую строку объяснения начинают со слова «где» без двоеточия.

Уравнения и формулы нужно выделять из текста свободными строками. Выше и ниже каждой формулы нужно оставить не меньше одной свободной строки. Если уравнение не вмещается в одну строку, его следует перенести после знака равенства (=), или после знаков плюс (+), минус (-), умножение.

Нумеровать следует лишь те формулы, на которые есть ссылка в следующем тексте.

Порядковые номера помечают арабскими цифрами в круглых скобках около правого поля страницы без точек от формулы к ее номеру. Формулы должны нумероваться сквозной нумерацией арабскими цифрами, которые записывают на уровне формулы справа в круглых скобках. Допускается нумерация формул в пределах раздела. В этом случае номер формулы состоит из номера раздела и порядкового номера формулы, разделенных точкой (Например, 4.2). Номер, который не вмещается в строке с формулой, переносят ниже формулы. Номер формулы при ее перенесении вмещают на

уровне последней строки. Если формула взята в рамку, то номер такой формулы записывают снаружи рамки с правой стороны напротив основной строки формулы. Номер формулы-дроби подают на уровне основной горизонтальной черточки формулы.

Номер группы формул, размещенных на отдельных строках и объединенных фигурной скобкой, помещается справа от острия парантеза, которое находится в середине группы формул и направлено в сторону номера.

Общее правило пунктуации в тексте с формулами такое: формула входит в предложение как его равноправный элемент. Поэтому в конце формул и в тексте перед ними знаки препинания ставят в соответствии с правилами пунктуации.

Двоеточие перед формулой ставят лишь в случаях, предусмотренных правилами пунктуации: а) в тексте перед формулой обобщающее слово; б) этого требует построение текста, который предшествует формуле.

Знаками препинания между формулами, которые идут одна под одной и не отделены текстом, могут быть запятая или точка с запятой непосредственно за формулой к ее номеру.

Пример: Урожай соломы при 19% влажности определяется по формуле:

$$Y = \frac{X(100 - B)}{81}, \quad (3.1)$$

где X – урожай соломы в поле, ц/га;

B – фактическая влажность соломы, %.

При ссылке на формулу в тексте ее номер ставят в круглых скобках.

Например: Из формулы (4.2) следует...

5.5 Оформление таблиц (ГОСТ 2.105-95)

На все таблицы в тексте должны быть ссылки. Таблица должна располагаться непосредственно после текста, в котором она упоминается впервые, или на следующей странице.

Все таблицы нумеруются (нумерация сквозная, либо в пределах раздела – в последнем случае номер таблицы состоит из номера раздела и порядкового номера внутри раздела, разделенных точкой (*например:* Таблица 1.2)). Таблицы каждого приложения обозначают отдельной нумерацией арабскими цифрами с добавлением обозначения приложения (*например:* Приложение 2, табл. 2).

Название таблицы следует помещать над таблицей слева, без абзацного отступа в одну строку с ее номером через тире (*например:* Таблица 3 – Аккумуляция углерода в продукции агроценозов за 1981-2015 гг.).

При переносе таблицы на следующую страницу название помещают только над первой частью. Над другими частями также слева пишут слово «Продолжение» или «Окончание» и указывают номер таблицы (*например:* Продолжение таблицы 3).

Таблицы, занимающие страницу и более, обычно помещают в приложение. Таблицу с большим количеством столбцов допускается

размещать в альбомной ориентации. В таблице допускается применять размер шрифта 12, интервал 1,0.

Заголовки столбцов и строк таблицы следует писать с прописной буквы в единственном числе, а подзаголовки столбцов – со строчной буквы, если они составляют одно предложение с заголовком, или с прописной буквы, если они имеют самостоятельное значение. В конце заголовков и подзаголовков столбцов и строк точки не ставят.

Разделять заголовки и подзаголовки боковых столбцов диагональными линиями не допускается. Заголовки столбцов, как правило, записывают параллельно строкам таблицы, но при необходимости допускается их перпендикулярное расположение.

Горизонтальные и вертикальные линии, разграничивающие строки таблицы, допускается не проводить, если их отсутствие не затрудняет пользование таблицей. Но заголовки столбцов и строк таблицы должны быть отделены линией от остальной части таблицы.

При заимствовании таблиц из какого-либо источника, после нее оформляется сноска на источник в соответствии с требованиями к оформлению сносок.

Пример:

Таблица 3 – Аккумуляция углерода в продукции агроценозов за 1981-2015 гг., тыс. т С·год⁻¹

Ландшафтно-климатическая зона	га	ANP	BNP	NPP
1	2	3	4	5
Лесостепь	42054	84,52	61,85	146,37
Степь	150201	221,70	246,72	468,42

-----разрыв страницы-----

Продолжение таблицы 3

1	2	3	4	5
Сухостепь	52524	79,05	71,14	150,19
Итого	244779	385,27	379,71	764,98

5.6 Оформление библиографического списка (ГОСТ 7.1)

Цитатой называется использование чужого текста в собственной работе для иллюстрации, подтверждения или опровержения выводов, гипотез, предположений, моделей и аналогичных вещей с указанием источника заимствованного текста. Парафразой называется изложение чужого текста с заменой слов, словосочетаний без изменения содержания текста оригинала (обычно используется, когда точное цитирование невозможно). Цитата должна быть взята в кавычки, а по ее окончании необходимо дать ссылку на автора и его работу, откуда цитата была взята. Парафраза должна начинаться вводным предложением, из которого следует, что содержание дальнейшего текста является лишь изложением текста другого автора с указанием источника парафразы. При цитатах или парафразе большого объема (более

чем полстраницы) возможно указание источника посредством вводного предложения, например, «Приведем классификацию А. Маслоу человеческих потребностей, данную им в [12]: ...».

Сведения о книгах (монографии, учебники, справочники и т.п.) должны включать: фамилию и инициалы автора (авторов), название книги, город, издательство, год издания, количество страниц.

При наличии трех и более авторов допускается указывать фамилию и инициалы только первого из них и слова «и др.». Наименование места издания необходимо приводить полностью, допускается сокращение названия только двух городов – Москва (М) и Санкт-Петербург (СПб).

Сведения о статье из периодического издания должны включать: фамилию и инициалы автора, заглавие статьи, наименование издания (журнала), наименование серии, год выпуска, том, номер издания (журнала), страницы, на которых помещена статья.

Сведения об отчете по НИР должны включать: заглавие отчета (после заглавия в скобках приводят слово «отчет»), его шифр, инвентарный номер, наименование организации, выпустившей отчет, фамилию и инициалы руководителя НИР, город и год выпуска, количество страниц отчета.

Сведения о стандарте должны включать: обозначение и наименование стандарта.

Примеры¹:

Книги одного, двух, трех авторов

1. Карзаева, Н.Н. Основы экономической безопасности: учебник/ Н.Н. Карзаева. – М.: ИНФА-М, 2017. – 275с.
2. Карзаева, Н.Н., Бабанская, А.С. Экономическая безопасность: Учебное пособие / Н.Н. Карзаева, А.С. Бабанская. - М.: Изд-во РГАУ-МСХА, 2016 – 246с.
3. Гапоненко, В.Ф., Беспалько, А.Л., Власков, А.С. Экономическая безопасность предприятий. Подходы и принципы. / В.Ф. Гапоненко, А.Л. Беспалько, А.С. Власков. - М.: Ось-89, 2007. – 208 с.
4. Райзберг, Б.А., Лозовский Л.Ш., Стародубцева Е.Б. . Современный экономический словарь. / Б.А. Райзберг Л.Ш., Лозовский, Е.Б. Стародубцева. - 4-е изд. перераб. и доп. - М: ИНФРА-М, 2005. - 480с.
5. Cost Accounting. Managerial Emphasis./ Homgren C.N., Foster G, Datar S.M. Chicago, 2002. - 862p.

Книги четырех и более авторов, а также сборники статей

1. Административное право Российской Федерации: учебник для вузов / под ред. Н.Ю. Хаманеева. - М.: Юристъ, 2004. - 448 с.
2. Бухгалтерский учет в сельском хозяйстве / под ред. Н.Г.Белова, Л.И. Хоружий. - М.: Эксмо, 2010. - 608с.
3. Бухгалтерский финансовый учет в сельском хозяйстве. Т.1 / под редакцией Н.Г. Белова, Л.И. Хоружий. – М.: Издательство РГАУ-МСХА имени К.А. Тимирязева, 2010. - 450с.

Статьи из журналов и газет

1. Карзаева, Н.Н. Проблемы использования показателей ликвидности в оценке платежеспособности хозяйствующих субъектов / Н.Н. Карзаева // Бухучет в сельском хозяйстве. 2016.- № 3.- С.71-85
2. Карзаева, Н.Н., Трясцина, Н.Ю. Индикаторы кадровой безопасности хозяйствующего субъекта / Н.Н. Карзаева, Н.Ю. Трясцина // Экономика и управление: проблемы и решения.- 2016.- Т. 2.- № 8. – С.178-181.
3. Хоружий, Л.И., Катков, Ю.Н. Учетно-аналитическое обеспечение экономической безопасности хозяйствующего субъекта / Л.И. Хоружий, Ю.Н. Катков // Вестник профессиональных бухгалтеров. – 2016. – № 4. – С. 39–44.

Статья из продолжающегося издания

1. Ромадикова, В.М. Понятие, цель и задачи ревизии сельскохозяйственных потребительских кооперативов / В.М. Ромадикова // Доклады ТСХА. Вып. 280. - М.: ФГОУ ВПО РГАУ - МСХА имени К.А.Тимирязева, 2008.— С. 343-346.

Статьи из неперIODических сборников

1. Карзаева, Н.Н. Методы определения уровня существенности в бухгалтерском учете / Н.Н. Карзаева // *Apskaita, auditas, analize: mokslas inovaciu ir globalizacijos kontekste. Tarptautines mokslines konferencijos, vykusios Lietuvoje Vilniaus universitete, Ekonomikos fakultete 2012 m. kovo 29-30 d. Mokslo darbai* / - Vilnius: Vilnius universiteto leidykla, 2012. - С.239-247
2. Ефимова, Л.А. Способ оценки человеческого капитала организации // Международная научно-практическая конференция «Наука и современность» (28 апреля 2016 г.) / Л.А. Ефимова. – Уфа: Изд-во ООО «Омега Сайнс», 2016. – С. 42–43.

Диссертация

1. Чурсина, И.А. Влияние теневой экономики на налоговую составляющую экономической безопасности: дис. ... канд. экон. наук: 08.00.05 / И.А. Чурсина. - Москва, 2009. - 209 с

Автореферат диссертации

1. Фелюст, А.А. Организация противодействия угрозам финансовой безопасности Российской Федерации: автореферат дис. канд. экон. наук: 08.00.05 / А.А. Фелюст. - Москва, 2011. - 23 с

Депонированные научные работы

1. Крылов, А.В. Гетерофазная кристаллизация бромида серебра/ А.В. Крылов, В.В. Бабкин; Редкол. «Журн. прикладной химии». — Л., 1982. — 11 с. — Деп. в ВИНТИ 24.03.82; № 1286-82.
2. Кузнецов, Ю.С. Изменение скорости звука в холодильных расплавах / Ю. С. Кузнецов; Моск. хим.-технол. ин-т. — М., 1982. — 10 с. — Деп. в ВИНТИ 27.05.82; № 2641.

Патентные документы

1. А.с. 1007970 СССР, МКИ4 В 03 С 7/12, А 22 С 17/04. Устройство для разделения многокомпонентного сырья / Б.С. Бабакин, Э.И. Каухчешвили, А.И. Ангелов (СССР). — № 3599260/28-13; Заявлено 2.06.85; Опубл. 30.10.85, Бюл. № 28. — 2 с.

2. Пат. 4194039 США, МКИЗ В 32 В 7/2, В 32 В 27/08. Multi-layer poivolefin shrink film / W.B. Muelier; W.R. Grace & Co. — № 896963; Заявлено 17.04.78; Опубл. 18.03.80. — 3 с.
3. Заявка 54-161681 Япония, МКИ2 В 29 D 23/18. Способ изготовления гибких трубок / Йосиаки Инаба; К.К. Тое Касэй. — № 53-69874; Заявлено 12.06.78; Опубл. 21.12.79. — 4 с.

Стандарт

1. ГОСТ 10749.1-80. Спирт этиловый технический. Методы анализа. — Взамен ГОСТ 10749-72; Введ. 01.01.82 до 01.01.87. — М.: Изд-во стандартов, 1981. — 4 с.
2. Отчет о НИР. Проведение испытания теплотехнических свойств камеры КХС-2 — 12-ВЗ: Отчет о НИР (промежуточ.) / Всесоюз. заоч. ин-т пищ. пром-сти (ВЗИПП); Руководитель В. М. Шавра. — ОЦО 102ТЗ; Кг ГР 80057138; Инв. №Б119699.-М., 1981. — 90 с.

Электронные ресурсы

4. О несостоятельности (банкротстве): Федеральный закон от 26.10.2002 №127-ФЗ / КонсультантПлюс [Электронный ресурс]. — Режим доступа: <http://www.consultant.ru>. (дата обращения: 16.02.2018г)
5. Проблемы обеспечения экономической безопасности Российской Федерации / Allbest. [Электронный ресурс]. - Режим доступа - <https://revolution.allbest.ru> (дата обращения: 13.02.2018 г.)

Реферат

6. [Реферат]// Химия: РЖ. — 1981. — № 1, вып. 19С — С. 38 (1 С138). Реф. Ст.: Richardson, S. M. Simulation of injection moulding / S.M. Richardson, H.J. Pearson, J.R.A. Pearson// Plast and Rubber: Process. — 1980. — Vol. 5, № 2. — P. 55 — 60.

Рецензия

Гаврилов А.В. Как звучит?/Андрей Гаврилов—Кн.обозрение. — 2002. 11 марта (№10-11). — С. 2 — Рец. на кн.: Музыкальный запас. 70-е: Проблемы, портреты, случаи/Т. Чередниченко. — М.: Новое лит. Обозрение, 2002 — 592 с.

5.7 Оформление приложений (ГОСТ 2.105-95)

Каждое приложение следует начинать с новой страницы с указанием наверху посередине страницы слова «Приложение» и его обозначения. Приложение должно иметь заголовок, который записывают симметрично относительно текста с прописной буквы отдельной строкой.

Приложения обозначают заглавными буквами русского алфавита, начиная с А, за исключением букв Ё, З, Й, О, Ч, Ь, Ы, Ъ. Допускается использование для обозначения приложений арабских цифр. После слова «Приложение» следует буква (или цифра), обозначающая его последовательность.

Приложения, как правило, оформляют на листах формата А4. Допускается оформлять приложения на листах формата А3, А2, А1 по ГОСТ 2.301.

Приложения должны иметь общую с остальной частью документа сквозную нумерацию страниц.

5.8 Требования к лингвистическому оформлению курсовой работы

Курсовая работа должна быть написана логически последовательно, литературным языком. Повторное употребление одного и того же слова, если это возможно, допустимо через 50 – 100 слов. Не должны употребляться как излишне пространные и сложно построенные предложения, так и чрезмерно краткие лаконичные фразы, слабо между собой связанные, допускающие двойные толкования и т. д.

При написании курсовой работы не рекомендуется вести изложение от первого лица единственного числа: «я наблюдал», «я считаю», «по моему мнению» и т.д. Корректнее использовать местоимение «мы». Допускаются обороты с сохранением первого лица множественного числа, в которых исключается местоимение «мы», то есть фразы строятся с употреблением слов «наблюдаем», «устанавливаем», «имеем». Можно использовать выражения «на наш взгляд», «по нашему мнению», однако предпочтительнее выражать ту же мысль в безличной форме, например:

- изучение педагогического опыта свидетельствует о том, что ...,*
- на основе выполненного анализа можно утверждать ...,*
- проведенные исследования подтвердили ...;*
- представляется целесообразным отметить;*
- установлено, что;*
- делается вывод о...;*
- следует подчеркнуть, выделить;*
- можно сделать вывод о том, что;*
- необходимо рассмотреть, изучить, дополнить;*
- в работе рассматриваются, анализируются...*

При написании курсовой работы необходимо пользоваться языком научного изложения. Здесь могут быть использованы следующие слова и выражения:

- для указания на последовательность развития мысли и временную соотнесенность:
 - прежде всего, сначала, в первую очередь;*
 - во – первых, во – вторых и т. д.;*
 - затем, далее, в заключение, итак, наконец;*
 - до сих пор, ранее, в предыдущих исследованиях, до настоящего времени;*
 - в последние годы, десятилетия;*
- для сопоставления и противопоставления:
 - однако, в то время как, тем не менее, но, вместе с тем;*
 - как..., так и...;*
 - с одной стороны..., с другой стороны, не только..., но и;*
 - по сравнению, в отличие, в противоположность;*
- для указания на следствие, причинность:
 - таким образом, следовательно, итак, в связи с этим;*
 - отсюда следует, понятно, ясно;*
 - это позволяет сделать вывод, заключение;*

- *свидетельствует, говорит, дает возможность;*
- *в результате;*
- для дополнения и уточнения:
 - *помимо этого, кроме того, также и, наряду с..., в частности;*
 - *главным образом, особенно, именно;*
- для иллюстрации сказанного:
 - *например, так;*
 - *проиллюстрируем сказанное следующим примером, приведем пример;*
 - *подтверждением выше сказанного является;*
- для ссылки на предыдущие высказывания, мнения, исследования и т.д.:
 - *было установлено, рассмотрено, выявлено, проанализировано;*
 - *как говорилось, отмечалось, подчеркивалось;*
 - *аналогичный, подобный, идентичный анализ, результат;*
 - *по мнению X, как отмечает X, согласно теории X;*
- для введения новой информации:
 - *рассмотрим следующие случаи, дополнительные примеры;*
 - *перейдем к рассмотрению, анализу, описанию;*
 - *остановимся более детально на...;*
 - *следующим вопросом является...;*
 - *еще одним важнейшим аспектом изучаемой проблемы является...;*
- для выражения логических связей между частями высказывания:
 - *как показал анализ, как было сказано выше;*
 - *на основании полученных данных;*
 - *проведенное исследование позволяет сделать вывод;*
 - *резюмируя сказанное;*
 - *дальнейшие перспективы исследования связаны с....*

Письменная речь требует использования в тексте большого числа развернутых предложений, включающих придаточные предложения, причастные и деепричастные обороты. В связи с этим часто употребляются составные подчинительные союзы и клише:

- *поскольку, благодаря тому что, в соответствии с...;*
- *в связи, в результате;*
- *при условии, что, несмотря на...;*
- *наряду с..., в течение, в ходе, по мере.*

Необходимо определить основные понятия по теме исследования, чтобы использование их в тексте курсового проекта было однозначным. Это означает: то или иное понятие, которое разными учеными может трактоваться по-разному, должно во всем тексте данной работы от начала до конца иметь лишь одно, четко определенное автором курсовой работы значение.

В курсовой работе должно быть соблюдено единство стиля изложения, обеспечена орфографическая, синтаксическая и стилистическая грамотность в соответствии с нормами современного русского языка.

6. Порядок защиты курсовой работы

Ответственность за организацию и проведение защиты курсовой работы возлагается на заведующего кафедрой экономической безопасности, анализа и аудита и руководителя курсовой работы. Заведующий кафедрой формирует состав комиссии по защите курсовых работ, утвержденный протоколом заседания кафедры. Руководитель информирует студентов о дне и месте проведения защиты курсовых работ, обеспечивает работу комиссии необходимым оборудованием, проверяет соответствие тем представленных курсовых работ примерной тематике, готовит к заседанию комиссии экзаменационную ведомость с включением в нее тем курсовых работ студентов, дает краткую информацию студентам о порядке проведения защиты курсовых работ, обобщает информацию об итогах проведения защиты курсовых работ на заседание кафедры.

К защите могут быть представлены только работы, которые получили положительную рецензию. Не зачтенная работа должна быть доработана в соответствии с замечаниями руководителя в установленные сроки и сдана на проверку повторно.

Защита курсовых работ проводится за счет времени, отведенного на самостоятельную работу студента по дисциплине до начала экзаменационной сессии. Защита курсовой работы включает:

- краткое сообщение автора (презентация 9-11 слайдов) об актуальности работы, целях, объекте исследования, результатах и рекомендациях в рамках темы исследования;
- вопросы к автору работы и ответы на них;
- отзыв руководителя курсовой работы.

Защита курсовой работы производится публично (в присутствии студентов, защищающих работы в этот день) членам комиссии. К защите могут быть представлены только те работы, которые получили положительную рецензию руководителя.

Если при проверке курсовой работы или защите выяснится, что студент не является ее автором, то защита прекращается. Студент будет обязан написать курсовую работу по другой теме.

При оценке курсовой работы учитывается:

- степень самостоятельности выполнения работы;
- знание специалистов и ученых, исследовавших организацию обеспечения вида безопасности, являющегося предметом курсовой работы;
- знание содержания основных категорий безопасности: опасности, угрозы, риски;
- знание перечней опасностей, угроз и рисков, относящихся к виду безопасности, являющегося предметом курсовой работы;
- знание субъектов и объектов вида безопасности, являющегося предметом курсовой работы;
- знание механизмов обеспечения вида безопасности, являющегося предметом курсовой работы;
- четкость изложения доклада на защите;
- правильность ответов на вопросы.

Таблица 5 - Оценка курсовой работы

Критерии оценки курсовой работы	Баллы
степень самостоятельности выполнения работы	0-10
знание нормативно-правовых актов, регламентирующих вид безопасности	0-10
понимание структуры и функционала субъектов, обеспечивающих выбранный вид безопасности	0-10
понимание требуемого объема видов ресурсов для обеспечения выбранного вида безопасности	0-10
обоснованность выводов курсовой работы	0-20
качество оформления курсовой работы	0-10
четкость изложения доклада на защите	0-10
правильность ответов на вопросы	0-20

В соответствии с установленными правилами курсовой работы оценивается по следующей шкале:

- на «**отлично**» оценивается работа, сумма набранных баллов при защите которой составила от 88 - 100;
- на «**хорошо**» оценивается работа, сумма набранных баллов при защите которой составила от 74 – 87;
- на «**удовлетворительно**» оценивается работа, сумма набранных баллов при защите которой составила от 60 – 73;
- на «**неудовлетворительно**» оценивается работа, сумма набранных баллов при защите которой составила менее 60.

По итогам защиты за курсовую работу выставляется оценка на титульный лист работы, в экзаменационную ведомость и зачетную книжку студента.

7. Учебно-методическое и информационное обеспечение курсовой работы

7.1. Основная литература

1. Карзаева, Н.Н., Бабанская, А.С. Экономическая безопасность: учебное пособие / Н.Н. Карзаева, А.С. Бабанская. - М.: РГАУ-МСХА им. К.А. Тимирязева, 2016. – 290 с.
2. Костина, Р.В., Синельникова, О.В., Гаврилова, Н.Г. Финансовая среда и предпринимательские риски: учебное пособие / Р.В. Костина, О.В. Синельникова, Н.Г. Гаврилова. – М.: РГАУ-МСХА им. К.А. Тимирязева, 2014. – 83 с.

7.2 Дополнительная литература

1. Гончаренко, Л.П., Куценко, Е.С. Управление безопасностью: учебное пособие / Л.П. Гончаренко, Е.С. Куценко. – М.: Кнорус, 2009. – 272 с.
2. Грунин, О.А., Грунин, С.О. Экономическая безопасность организации: учебное пособие / О.А. Грунин, С.О. Грунин. - СПб.: Питер, 2002. - 160 с.

3. Кожухар, В.М. Практикум по основам научных исследований: учебное пособие / В.М.Кожухар. – М.: Изд-во Ассоциации строительных вузов, 2008. – 109 с.
4. Одинцов, А.А. Экономическая и информационная безопасность предпринимательства: учебное пособие / А.А. Одинцов. – 2-е изд., испр. и доп. – М.: Академия, 2008. – 333 с.
5. Олейник, К.А. Экономические риски в предпринимательской деятельности (вопросы методологии) / К.А. Олейник. - М.: Анкил, 2002. - 208 с.
6. Шапкин, А.С. Экономические и финансовые риски / А.С. Шапкин, - 7-е изд. - М.: Дашков и Ко, 2009. - 543 с.

7.3. Периодические издания

1. Журнал «Агробизнес» (2014-2019г.г.)
2. Журнал «Безопасность бизнеса» (2014-2019г.г.)
3. Журнал «Безопасность. Достоверность. Информация» (2014-2019г.г.)
4. Журнал «Право и безопасность» (2014-2019г.г.)
5. Журнал «Экономическая безопасность» (2014-2019г.г.)
6. Журнал «Налоговый контроль» (2014-2019г.г.)
7. Журнал «Право и экономика» (2014-2019г.г.)

7.4. Интернет-ресурсы

1. Корпоративный менеджмент <http://www.cfin.ru/>
2. Портал Финансы <http://www.finansy.ru/>
3. Административно-управленческий портал <http://www.aup.ru/>
4. Финансовый директор <http://www.fd.ru/>
5. ИНТАЛЕВ: Корпоративный WEB-портал <http://intalev-ural.ru>
6. Портал финансового менеджера <http://www.financialmanager.ru/>
7. Финансы и кредит <http://www.fin-izdat.ru/>
8. Министерство финансов Российской Федерации [электронный ресурс]: <http://www.minfin.ru/>
Нормативные и методические материалы. – Москва, ул. Ильинка,
9. Информационный сайт
10. Госкомстата РФ. <http://www.gks.ru>

7.5. Базы данных, информационно-справочные и поисковые системы

1. www.consultant.ru Справочная правовая система «КонсультантПлюс».
2. www.garant.ru Справочная правовая система «Гарант».

8. Методическое, программное обеспечение курсовой работы

8.1 Методические указания и методические материалы к курсовым работам

Для выполнения курсовой работы необходимы следующие материалы по хозяйствующему субъекту, являющемуся объектом исследования при подготовке выпускной квалификационной работы:

1. устав хозяйствующего субъекта;
2. штатное расписание (структура) хозяйствующего субъекта;
3. бухгалтерская (финансовая) отчетность хозяйствующего субъекта;
4. положения по службе безопасности (при наличии).

8.2 Программное обеспечение для выполнения курсовой работы

Программное обеспечение для выполнения курсовой работы:

Пользовательские (Windows, Windows 3.x; Windows 95, Windows 98, Windows ME; Windows NT, Windows 2000, Windows XP, Windows Vista, Windows 7, Windows 8, Windows 10).

Основные компоненты Windows (Microsoft Messenger for Mac, NetMeeting, MSN Internet Access, MSN Explorer, Microsoft Silverlight, Skype).

Офисные приложения (Microsoft Office; основные — Word, Excel, Outlook, PowerPoint, OneNote; дополнительные — Access, InfoPath, Publisher, FrontPage, Groove, SharePoint Designer, Visio, Picture Manager, Photo Editor or, PhotoDraw, Project, Communicator, Assistant; для Mac OS — Word, Excel, Outlook, PowerPoint, Entourage; не поддерживаемые — Binder, Schedule Plus, Mail, Outlook Express; Microsoft Works).

Интернет - приложения (Internet Explorer, Почта Windows, Outlook Express, Outlook Web Access)

Антивирусы (Windows Defender, Microsoft Forefront Security for Exchange, Microsoft Forefront Security for SharePoint и др.).

Методические указания разработала:

Карзаева Н.Н., д-р экон. наук, профессор

Кокорев Н.А., к.э.н., доцент

_____ (подпись)

Пример оформления титульного листа курсовой работы



МИНИСТЕРСТВО СЕЛЬСКОГО ХОЗЯЙСТВА РОССИЙСКОЙ ФЕДЕРАЦИИ
ФЕДЕРАЛЬНОЕ ГОСУДАРСТВЕННОЕ БЮДЖЕТНОЕ ОБРАЗОВАТЕЛЬНОЕ УЧРЕЖДЕНИЕ ВЫСШЕГО ОБРАЗОВАНИЯ
«РОССИЙСКИЙ ГОСУДАРСТВЕННЫЙ АГРАРНЫЙ УНИВЕРСИТЕТ –
МСХА имени К.А. ТИМИРЯЗЕВА»
(ФГБОУ ВО РГАУ - МСХА имени К.А. Тимирязева)

Калужский филиал
Кафедра бухгалтерского учета

Учебная дисциплина

Организация деятельности службы безопасности предприятий АПК
КУРСОВАЯ РАБОТА
на тему:

Выполнил (а)
студент (ка) ... курса... группы

ФИО

Дата регистрации КР на кафедре _____
Допущен (а) к защите

Руководитель: _____
ученая степень, ученое звание, ФИО

Члены комиссии:

ученая степень, ученое звание, ФИО _____
подпись

ученая степень, ученое звание, ФИО _____
подпись

ученая степень, ученое звание, ФИО _____
подпись

Оценка _____

Дата защиты _____

Калуга, 201_

Примерная форма задания

МИНИСТЕРСТВО СЕЛЬСКОГО ХОЗЯЙСТВА
РОССИЙСКОЙ ФЕДЕРАЦИИ
Российский государственный аграрный университет – МСХА
имени К.А. Тимирязева

Калужский филиал
Кафедра бухгалтерского учета

**ЗАДАНИЕ
НА КУРСОВУЮ РАБОТУ (КР)**

Студент _____

Тема курсовой работы _____

Исходные данные к работе _____

Перечень подлежащих разработке в работе вопросов:

Перечень дополнительного материала _____

Дата выдачи задания «__» _____ 201__ г.

Руководитель (подпись, ФИО) _____

Задание принял к исполнению (подпись студента) _____
«__» _____ 201__ г.

Примерная форма рецензии на курсовую работу

РЕЦЕНЗИЯ

на курсовую работу студента

Федерального государственного бюджетного образовательного учреждения
высшего образования «Российский государственный аграрный университет
– МСХА имени К.А. Тимирязева»

Студент _____

Учебная дисциплина: Организация деятельности службы безопасности
предприятий АПК

Тема курсовой работы

Полнота раскрытия темы:

Оформление: _____

Замечания: _____

Курсовая работа отвечает предъявляемым к ней требованиям и
заслуживает _____ оценки.
(отличной, хорошей, удовлетворительной, не удовлетворительной)

Рецензент _____
(фамилия, имя, отчество, уч. степень, уч. звание, должность, место работы)

Дата: « ____ » _____ 20 ____ г.

Подпись: _____

ПРИЛОЖЕНИЕ А



МИНИСТЕРСТВО СЕЛЬСКОГО ХОЗЯЙСТВА РОССИЙСКОЙ ФЕДЕРАЦИИ
ФЕДЕРАЛЬНОЕ ГОСУДАРСТВЕННОЕ БЮДЖЕТНОЕ ОБРАЗОВАТЕЛЬНОЕ УЧРЕЖДЕНИЕ ВЫСШЕГО ОБРАЗОВАНИЯ
**«РОССИЙСКИЙ ГОСУДАРСТВЕННЫЙ АГРАРНЫЙ УНИВЕРСИТЕТ – МСХА имени
К.А. ТИМИРЯЗЕВА»**
(ФГБОУ ВО РГАУ - МСХА имени К.А. Тимирязева)

КАЛУЖСКИЙ ФИЛИАЛ

Экономический факультет

Кафедра бухгалтерского учета

КУРСОВАЯ РАБОТА

по дисциплине «Организация деятельности службы безопасности
предприятий АПК»

на тему: «»

Проект сдан на кафедру ____ 20__ г.

Выполнил: студент(ка) ____ группы ____ курса
экономического факультета

Проект защищен ____ 20__ г.

(ФИО)

Оценка _____

Проверил: _____

Члены комиссии _____ (_____) (_____) (_____) _____

(должность, учёная степень и ФИО преподавателя)

Калуга - 20__

ПРИЛОЖЕНИЕ Б

Таблица 2.1 - Размер и структура сельскохозяйственного производства

Показатели	Годы			20_ в % к	
	20	20	20	20	20
1.Стоимость валовой сельскохозяйственной продукции (в фактических ценах), тыс.руб.					
2.Произведено, ц					
- молоко					
- мясо					
- овощи					
- зерновые					
- картофель					
3.Среднегодовая стоимость основных средств, тыс. руб.					
4.Среднегодовая численность работников сельскохозяйственного производства, чел.					
5.Площадь сельскохозяйственных угодий, га					
в том числе - пашня					
6.Среднегодовое поголовье животных:					
КРС - всего, гол.					
в том числе - коровы					

ПРОДОЛЖЕНИЕ ПРИЛОЖЕНИЯ Б

Таблица 2.2 — Размер и структура товарной продукции организации

Отрасли и виды продукции	Размер денежной выручки, тыс. руб.			Структура денежной выручки, % к итогу			Изменение в структуре отчетного года по сравнению с базисным
	20	20	20	20	20	20	
1.Растениеводство - всего, в том числе:							
-зерновые и зернобобовые							
-картофель							
-прочая продукция растениеводства							
2.Животноводство - всего, в том числе							
- КРС							
- свиньи							
- лошади							
- молоко							
- мед							
- прочая продукция животноводства							
3.Прочая продукция, работы и услуги							
4.В целом по сельскохозяйственному производству							X

Произвести оценку специализации также позволяет обобщающий показатель — коэффициент специализации, рассчитанный по формуле:

$$K_{сп} = 100 / X \sum U_t \cdot (2n - 1), \text{ где}$$

U_t - удельный вес отдельных отраслей;

n - порядковый номер отдельных отраслей в ранжированном ряду.

ПРОДОЛЖЕНИЕ ПРИЛОЖЕНИЯ Б

Таблица 2.3 - Основные экономические показатели деятельности организации

Показатели	20__ г.	20__ г.	20__ г.	Отчетный год в % к базисному
1.Уровень производства Произведено валовой продукции сельскохозяйственного назначения на 100 га сельскохозяйственных угодий всего, тыс. руб., в том числе:				
- продукции животноводства				
- продукции растениеводства				
Произведено товарной продукции на 100 га сельскохозяйственных угодий всего, тыс. руб.				
2.Производительность и оплата труда Произведено валовой продукции на 1 чел. - час всего, руб., в том числе:				
- в растениеводстве				
- в животноводстве				
Оплата 1 чел. - часа в целом по сельскохозяйственному производству, руб., в том числе:				
- растениеводство				
- животноводство				
3.Эффективность производственных затрат и основных производственных средств Произведено валовой продукции, руб.				
- на 100 руб. основных производственных средств сельскохозяйственного назначения				
- на 100 руб. производственных затрат в сельскохозяйственных отраслях				
Уровень рентабельности (+), убыточности (-),%				
- прибыли (+), убытка (-) к полной себестоимости реализованной продукции				
- прибыли (+),убытка (-) к основным производственным средствам сельскохозяйственного назначения				

ПРОДОЛЖЕНИЕ ПРИЛОЖЕНИЯ Б

Таблица 2. 4 - Показатели эффективности использования ресурсов и капитала организации

Показатели	20__ г.	20__ г.	20__ г.	20__ г. в % к 20__ г.
А. Показатели обеспеченности и эффективности использования основных средств				
1. Среднегодовая стоимость основных средств, тыс. руб. в т.ч. производственных				
2. Фондообеспеченность, тыс. руб.				
3. Фондовооруженность, тыс. руб.				
4. Фондоёмкость, руб.				
5. Фондоотдача, руб.				
6. Рентабельность использования основных средств, %				
Б. Показатели эффективности использования трудовых ресурсов				
7. Затраты труда, тыс. чел.-час. в т.ч. в растениеводстве в животноводстве в других производствах				
8. Производительность труда, тыс. руб., в т.ч. в растениеводстве в животноводстве в других производствах				
9. Фонд оплаты труда, тыс. руб.				
10. Выручка на 1 руб. оплаты труда, руб.				
В. Показатели эффективности использования земельных ресурсов				
11. Произведено ц молока на 100 га с.-х. угодий зерна на 100 га пашни и др.				
Г. Показатели эффективности использования материальных ресурсов				
12. Материалоотдача, руб.				
13. Материалоёмкость, руб.				
14. Прибыль на 1 руб. материальных затрат, руб.				
15. Затраты на 1 руб. выручки от продажи продукции (работ, услуг), руб.				
Д. Показатели эффективности использования капитала				
16. Рентабельность совокупного капитала (активов), %				
17. Рентабельность собственного капитала, %				
18. Рентабельность внеоборотных активов, %				
19. Рентабельность оборотных активов, %				
15. Получено средств государственной помощи, всего (тыс. руб.)				

ПРОДОЛЖЕНИЕ ПРИЛОЖЕНИЯ Б

Таблица 2. 5 - Показатели ликвидности, платежеспособности и финансовой устойчивости организации

Показатели	Нормальное ограничение	На конец года			20__ г. в % к 20__ г.
		20__ г.	20__ г.	20__ г.	
1. Коэффициент покрытия (текущей ликвидности)	$\geq (0,2 \div 0,5)$				
2. Коэффициент абсолютной ликвидности	≥ 2				
3. Коэффициент быстрой ликвидности (промежуточный коэффициент покрытия)	≥ 1				
4. Наличие собственных оборотных средств, тыс. руб.	-				
5. Общая величина основных источников формирования запасов и затрат, тыс. руб.	-				
6. Излишек (+) или недостаток (-), тыс. руб.: а) собственных оборотных средств б) общей величины основных источников для формирования запасов и затрат	-				
	-				
7. Коэффициент автономии (независимости)	$\geq 0,5$				
8. Коэффициент соотношения заемных и собственных средств	≤ 1				
9. Коэффициент маневренности	$\geq 0,5$				
10. Коэффициент обеспеченности собственными источниками финансирования	$\geq 0,1$				
11. Коэффициент соотношения собственных и привлеченных средств	≥ 1				
12. Коэффициент финансовой зависимости	$\leq 1,25$				

ОКОНЧАНИЕ ПРИЛОЖЕНИЯ Б

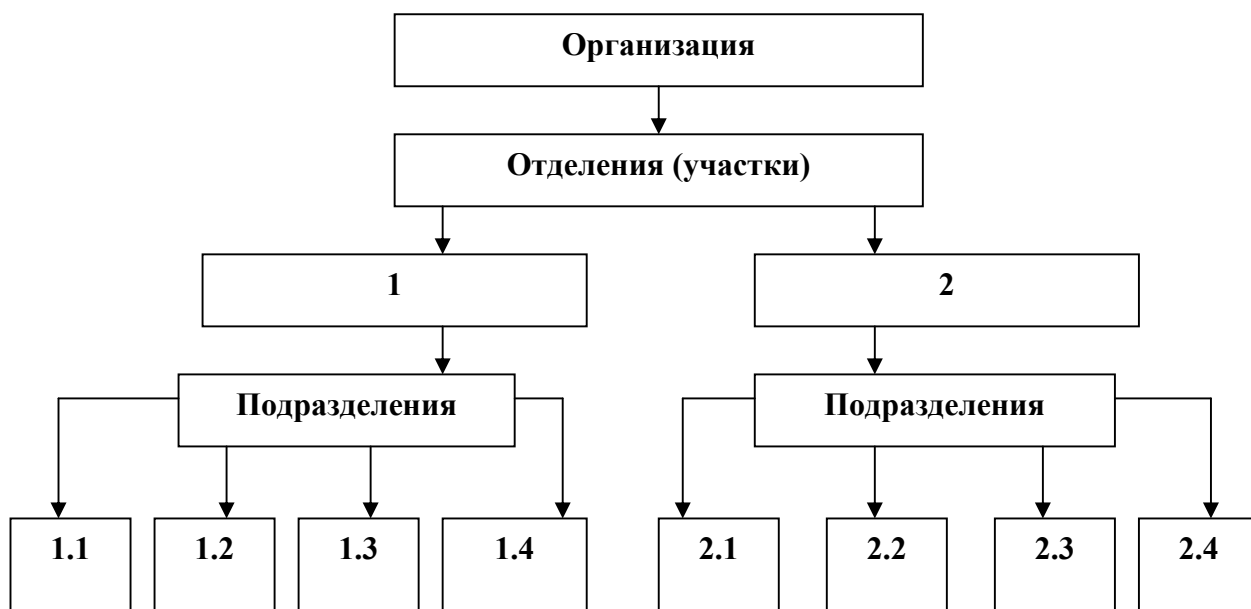


Рисунок 2.1 - Трехступенчатая организационная структура хозяйствующего субъекта

ПРИЛОЖЕНИЕ В

Образец оформления списка использованных источников

Нормативные документы

1. Конституция Российской Федерации (принята всенародным голосованием 12.12.1993) (с учетом поправок, внесенных Законами РФ о поправках к Конституции РФ от 30.12.2008 N 6-ФКЗ, от 30.12.2008 N 7-ФКЗ, от 05.02.2014 N 2-ФКЗ, от 21.07.2014 N 11-ФКЗ) // [Электронный текст] / ИАС Консультант Плюс.

2. Трудовой кодекс Российской Федерации от 30.12.2001 N 197-ФЗ (ред. от 30.12.2015) // [Электронный текст] / ИАС Консультант Плюс.

Книги одного, двух, трёх и более авторов

3. Ивашкевич В.Б. Практический аудит: Учебное пособие. - М.: Инфра-М, 2014.- 288 с.;

4. Бычкова С.М. Практический аудит: Учебное пособие / С.М. Бычкова, Т.Ю. Фомина. - 2-е издание. - М.: ЭКСМО, 2009. - 175 с;

5. Аудит: Учебник для бакалавров. / В.И. Подольский, А.А. Савин; Под ред. А.А. Савин - 4-е издание. - М.: Академия, 2013. - 587 с;

Издания под общей редакцией

6. Бухгалтерский учет и аудит в системе экономических методов управления /Под общей ред. Р.А. Алборова. – Ижевск: ФГОУ ВПО «Ижевская ГСХА», 2006. – 200 с.

Статьи из периодических изданий

7. Кокорев Н.А. Целевая государственная помощь в сельскохозяйственных организациях: контроль и отчетность /Кокорев Н.А.// Аудиторские ведомости. - 2005. - № 6. - с. 18-24.

8. Хоружий Л.И. Вопросы аудита государственной помощи в сельскохозяйственных организациях // Хоружий Л.И., Кокорев Н.А. Чикановский В.И. // Экономика сельскохозяйственных и перерабатывающих предприятий.- 2005.-№11.- С.33-38

ПРИЛОЖЕНИЕ Г



МИНИСТЕРСТВО СЕЛЬСКОГО ХОЗЯЙСТВА РОССИЙСКОЙ ФЕДЕРАЦИИ
ФЕДЕРАЛЬНОЕ ГОСУДАРСТВЕННОЕ БЮДЖЕТНОЕ ОБРАЗОВАТЕЛЬНОЕ УЧРЕЖДЕНИЕ ВЫСШЕГО ОБРАЗОВАНИЯ
«РОССИЙСКИЙ ГОСУДАРСТВЕННЫЙ АГРАРНЫЙ УНИВЕРСИТЕТ - МСХА имени К.А. ТИМИРЯЗЕВА»
(ФГБОУ ВО РГАУ - МСХА имени К.А. Тимирязева)
Калужский филиал

ЗАДАНИЕ

на курсовую работу по дисциплине «**Организация деятельности
службы безопасности предприятий АПК**»

наименование дисциплины

Студент _____

Руководитель (консультант) _____

Группа _____

1. Тема курсового проекта

наименование темы

2. Основное содержание:

3. Требования к оформлению

3.1. Пояснительная записка должна быть оформлена в редакторе Microsoft® Word в соответствии с требованиями ЕСКД, ЕСПД, ГОСТ, СТП, др.

В пояснительной записке должны содержаться следующие разделы:

3.2. Графическая часть должна содержать:

Дата выдачи _____

Дата окончания _____

Руководитель (консультант) _____

подпись

ПРИЛОЖЕНИЕ Д
**ЖУРНАЛ УЧЁТА ВЫДАЧИ СТУДЕНТАМ ЗАДАНИЙ НА
КУРСОВОЕ ПРОЕКТИРОВАНИЕ**

Факультет Экономический

Группа №

Наименование дисциплины

**«Организация деятельности службы безопасности
предприятий АПК»**

№ п/п	Ф.И.О. студента	Ф.И.О. руководителя	Дата получения задания	Подпись студента

ПРИЛОЖЕНИЕ Е

Утверждаю
зав. кафедрой бухгалтерского учёта
_____ 20__ г.

План - график
выполнения курсовой работы по дисциплине «**Организация деятельности
службы безопасности предприятий АПК**
»

на тему _____

Студент _____
(Фамилия, имя, отчество студента полностью)

Руководитель проекта _____
(Фамилия, имя, отчество руководителя полностью)

№ п/п	Наименование работ	Дата выполнения		Примечание
		План	Факт.	
1.	Введение, 1 глава	15.03.____ г.		
2.	2 глава	25.03.____ г.		
3.	3 глава, выводы и приложения, список литературы	01.04.____ г.		
4.	1 вариант оформленной работы	05.04.____ г.		
5.	Регистрация на кафедре готового проекта	10.04.____ г.		

Студент _____ группы _____ (_____)
Ф.И.О., № телефона _____ подпись

Руководитель проекта _____ (_____)
_____ должность _____ Ф.И.О. _____ подпись

ПРИЛОЖЕНИЕ Ж



МИНИСТЕРСТВО СЕЛЬСКОГО ХОЗЯЙСТВА РОССИЙСКОЙ ФЕДЕРАЦИИ
ФЕДЕРАЛЬНОЕ ГОСУДАРСТВЕННОЕ БЮДЖЕТНОЕ ОБРАЗОВАТЕЛЬНОЕ УЧРЕЖДЕНИЕ ВЫСШЕГО ОБРАЗОВАНИЯ
«РОССИЙСКИЙ ГОСУДАРСТВЕННЫЙ АГРАРНЫЙ УНИВЕРСИТЕТ - МСХА имени К.А. ТИМИРЯЗЕВА»
(ФГБОУ ВО РГАУ - МСХА имени К.А. Тимирязева)
Калужский филиал

Кафедра бухгалтерского учета

Распоряжение

№ от 26.02.2020 г

1. Для проведения защиты курсовых проектов по дисциплине «**Организация деятельности службы безопасности предприятий АПК**» студентами 50 группы 5 курса, обучающимися по специальности «**Экономическая безопасность**» специализация «**Правовое обеспечение экономической безопасности**» очной формы обучения создать комиссии в составе:

Номер комиссии	Председатель комиссии, Ф.И.О., должность	Члены комиссии Ф.И.О., должность
1	Кокорев Н.А., зав. кафедрой	Матчинов В.А., доцент, Багирова С.М., ст. преподаватель

2. Утвердить темы курсовых проектов в следующей редакции:

№	Темы курсовых проектов	Студент
1		
2		
3		
4		
5		
6		
7		
8		
9		
10		
11		
12		
13		

3. Установить график консультаций научного руководителя проекта (Кокорев Н.А.) по вторникам с 13.35 до 15.00, аудитория №411

4. Провести защиту курсового проекта в соответствии со следующим графиком:

Дата защиты	Время	Аудитория, корпус	Номер комиссии	Ф.И.О. студентов	Номер академической группы
15-20.04. 2020 г.	14.00	417	1	По списку в журнале выдачи заданий	50

Заведующий кафедрой, профессор

Н.А Кокорев

ПРИЛОЖЕНИЕ 3

(Пример заявления на индивидуальную тему)

Заведующему кафедрой бухгалтерского учета
профессору Н.А. Кокореву студента 5 курса
50 группы экономического факультета
Специальность «Экономическая безопасность»
специализация «Правовое обеспечение
экономической безопасности»

(фамилия, имя, отчество студента)

заявление.

Прошу утвердить мне тему курсового проекта по дисциплине «Организация деятельности службы безопасности предприятий АПК» в следующей редакции: «Учетно-аналитическое обеспечение организации труда, его оплаты, кадровой политики в системе экономической безопасности в ООО «Калужская Нива» Перемышльского района Калужской области», которая не вошла в утвержденный Методическими указаниями список тем по данной дисциплине, но отражает мой углубленный интерес к данному направлению научного исследования. Тема соответствует изучаемой дисциплине и направлению научных исследований кафедры бухгалтерского учета.

(дата и подпись студента)

Тема согласована с ведущим преподавателем
дисциплины «**Организация деятельности службы безопасности предприятий АПК**»

(дата и подпись преподавателя)

ПРИЛОЖЕНИЕ И

Таблица 1 - Средства организации связного текста

Информационный блок	Примеры
Причинно-следственные и условно-следственные отношения между частями информации	И, поэтому, отсюда, оттуда, тем самым, в результате; следовательно, значит, стало быть, в силу этого, вследствие этого, в зависимости от этого, благодаря этому, в связи с этим; в таком случае, в этом случае, при этом условии
Временная соотнесенность частей информации	Вначале, сначала, прежде всего, в первую очередь, предварительно, сейчас, теперь, одновременно, в то же время, наряду с, уже, ранее, опять, еще (раз), снова, вновь, затем, позже, позднее, впоследствии, в дальнейшем, в последующем, впредь, в заключение, далее, выше, ниже
Сопоставление и противопоставление частей информации	Так (же), таким (же) образом, таким (же) путем, точно так, совершенно так, аналогично; если... то, тогда как, в то время как, с одной стороны, с другой стороны; наоборот, напротив, в противоположность (этому), иначе, по-иному, и (все-таки), же, а, но, однако, зато
Дополнение и уточнение данной информации	Также, при этом, причем, вместе с тем, кроме того, сверх того, более того, кстати, между прочим, в частности
Иллюстрация, выделение частного случая, пояснения	Например; так, например; именно; только; даже; лишь; ведь; особенно; другими словами; иначе говоря; говоря точнее
Порядок перечисления	Во-первых, во-вторых, в-третьих, затем, далее, наконец
Обобщение, вывод, итог предыдущей информации	Таким образом, итак, короче, короче говоря, вообще, словом, вообще говоря, следовательно, из этого следует
Ссылка на предыдущую и последующую информацию	Как было сказано (показано, упомянуто, отмечено), как говорилось (указывалось, отмечалось), как видно; рассматриваемый, анализируемый, изучаемый, исследуемый, приведенный, указанный, упомянутый, описанный, названный, данный, искомый, вышеупомянутый, вышеназванный; последнее; согласно этому (с этим), сообразно этому (с этим), соответственно этому, в соответствии с этим, подобно этому, в отличие от этого

ПРОДОЛЖЕНИЕ ПРИЛОЖЕНИЯ И

Таблица 2 - Список определений оценочного характера

Информационный блок	Примеры
Проблема	Научная, фундаментальная, актуальная, насущная, важная, ключевая, ведущая, острая, частная, глобальная, надуманная, неразрешимая
Вопрос	Актуальный, принципиальный, теоретический, практический, общий, конкретный, важный, коренной, сложный, спорный, правомерный
Цель	Важная, главная, основная, научная, практическая, конкретная, реальная, поставленная, указанная
Задача	Первоочередная, ближайшая, конечная, поставленная, намеченная, коренная, узловая, особая, конкретная, определенная
Направление	Ведущее, главное, решающее, основное, генеральное, важнейшее, правильное, ошибочное, избранное, намеченное, указанное, следующее
Изучение	Объективное, экспериментальное, теоретическое, практическое, сравнительное, опытное, непосредственное, специальное, длительное, постоянное, систематическое, дальнейшее, углубленное, интенсивное, глубокое, всестороннее, детальное, тщательное, внимательное
Исследование	Научное, объективное, теоретическое, экспериментальное, опытное, общее, конкретное, классическое, фундаментальное, всестороннее, систематическое, обширное, углубленное, глубокое, детальное, подробное, актуальное, серьезное, сложное, ценное
Наблюдения	Научные, объективные, специальные, визуальные, точные, тщательные, многочисленные, многократные, постоянные, регулярные, важные, глубокие, дальнейшие, непосредственные, простые, сложные, данные, указанные, проведенные
Анализ	Научный, объективный, конкретный, проведенный, всесторонний, обстоятельный, полный, исчерпывающий, детальный, сравнительный, тщательный, точный, глубокий
Материал	Научный, экспериментальный, справочный, статистический, фактический, собранный, систематизированный, полученный, имеющийся, использованный, большой, богатый, обширный, разнообразный, достаточный, достоверный, неподходящий
Данные	Опытные, косвенные, конкретные, расчетные, цифровые, современные, последние, прежние, точные, проверенные, исчерпывающие, полные, дополнительные, полученные, исходные, ценные, надежные, убедительные
Факт	Реальный, конкретный, общеизвестный, достоверный, неопровержимый, несомненный, бесспорный, очевидный, убедительный
Информация	Точная, исчерпывающая, полная, подробная, накопленная, существенная, важная, ценная, необходимая, получаемая, оперативная, достаточная, новая, текущая